

Adieu l'Informateur

Une rupture n'est jamais un moment facile. Il faudra pourtant s'y faire, l'Informateur n'est plus célibataire... Il faut savoir accepter certains changements pour avancer dans la vie. C'est précisément ce qu'a fait l'Informateur. Explications :

Mais où se cache l'Informateur ?

A l'avenir, tu ne recevras plus l'Informateur dans ta boîte aux lettres (oooooh !). Il arrivera blotti au milieu du J&S info (aaaaaaah !). Les deux revues seront à présent distribuées ensemble.



Le J&S info et l'Informateur sortent ensemble ?

En effet, ils sortent ensemble. Même s'ils gardent des contenus séparés et distincts, il y aura tout de même quelques liens. Ainsi les deux revues dialogueront un peu plus entre elles.



En couple, ne perd-on pas son identité ?

Pas du tout ! L'informateur est un outil de liaison, d'appartenance, de reconnaissance et de réflexion dans un esprit militant. Il se verra plus en adéquation avec ses publics et sera structuré en quatre parties : instance, formation, coordination et partenaires (MC, autres Organisations de Jeunesse...).

Un contenu plus ciblé, plus précis et la volonté d'être en lien avec le J&S info donc avec la vie du mouvement... son prolongement en quelque sorte.

Rendez-vous le trimestre prochain !

Contact
Jeunesse & Santé
Chée de Haecht 579, BP40
1031 Bruxelles
Tél : 02/246.49.81
Fax : 02/243.20.52
E-mail : j&s@mc.be
www.jeunesseetsante.be

Coordination
François Galand

Éditeur responsable
Éric Olbregts

Illustrations
Aster

Photos
J&S Liège, secshop

Graphisme et mise en page
Signatures Européennes

Impression
Hayez

Ont collaboré à ce n°:
Tous les membres de la
commission Péda, Sami &
Mister Cool

INFORMATEUR 64,
2^{ème} trimestre 2008,
Édité à l'attention des
formateurs et coordinateurs de
l'ASBL Jeunesse & Santé,
partenaire jeunesse des
Mutualités chrétiennes.
Jeunesse & Santé participe à la
politique de la jeunesse et de
l'enfance de la Communauté
française, ainsi qu'aux
programmes de résorption du
chômage des Régions
wallonnes et bruxelloises.

Informateur

Edito

Last but not least...

Ceci est deux fois un dernier édit.

D'abord parce que c'est mon dernier : en effet, dès ce mois d'octobre mon employeur sera la Mutu de Liège !

Ensuite parce que c'est le dernier Informatateur de cette mouture : le prochain numéro sera le premier né de la nouvelle maquette.

Ce dernier dossier est consacré au Plan A. Il sera en effet dans vos fédés en ce début d'année.

Le Plan A est un outil conçu pour vous, et par certains d'entre vous, via la Commission Péda Nationale.

Son but est de soutenir votre action de formation, pas de vous imposer quoi que ce soit. Vous restez à la barre ! Vous restez maîtres à bord de vos modules, de la manière de les donner, du regroupement de leurs contenus.

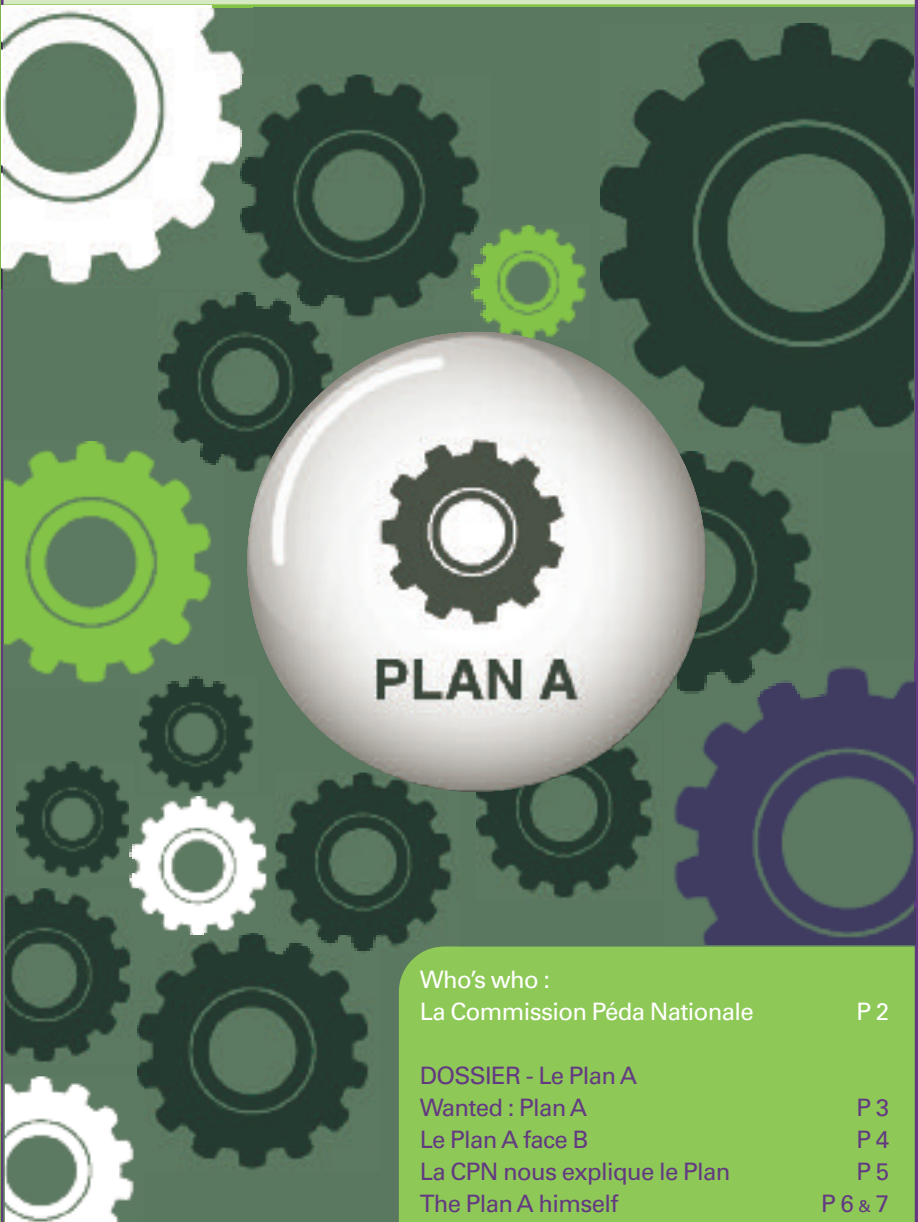
Mais vous avez enfin un outil commun à tout J&S qui vous permet de mettre votre formation en perspective, de prendre du recul sur elle, d'en renforcer encore la qualité.

Bon amusement, bon vent, merci de votre implication !

Et un merci spécial à tous les membres de la Commission Péda qui ont collaboré au plan A, de près ou de loin !

Sam'

Le Plan A



Who's who :

La Commission Péda Nationale P 2

DOSSIER - Le Plan A

Wanted : Plan A P 3

Le Plan A face B P 4

La CPN nous explique le Plan P 5

The Plan A himself P 6 & 7

Le Plan A pour Autonomie P 8 & 9

Tirer son Plan A P 10 & 11

Mouvement - Adieu Informatateur P 12



N°65 Trimestriel des formateurs et coordinateurs de Jeunesse & Santé, le partenaire jeunesse de la Mutualité chrétienne - 3^{ème} trimestre 2008

Éditeur responsable : Éric Olbregts, Chée de Haecht 579 - BP 40, 1031 Bruxelles
Bureau de dépôt: Bruxelles X - exp.: J&S, chée de Haecht 579 - BP 40 - 1031 Bruxelles

Who's Who?

La Commission Pédagogique Nationale

Tu connais la « CPN » alias la « Commission Péda » alias la « Commission Pédagogique Nationale » ? Il s'agit d'un groupe de gens un peu fous qui réfléchissent à plein de trucs essentiels... Envie de faire partie du club ?

Informateur - Salut la Commission Péda Nationale, quel est ton rôle à Jeunesse & Santé ?

CPN - hello l'Informateur! Mon rôle est d'être un peu le gouvernail au niveau de la formation pour J&S.

Informateur - Pourquoi est-ce nécessaire d'avoir un lieu comme toi à J&S ?

CPN - Pour qu'un bateau aille dans la bonne direction, un gouvernail, c'est utile! Puis c'est aussi une obligation du décret "Centre de Vacances" et une injonction du CA de J&S : notre identité réside aussi dans la formation, cela a du sens d'avoir un lieu interfédéré pour en parler.

En fait, mes compétences sont multiples : déterminer le contenu des formations, veiller à une cohérence globale, mandater les formateurs interfédérés, définir des critères d'évaluation communs, garantir la qualité de la formation. Le décret Centre de Vacances, qui organise notamment la formation d'animateur et la formation de coordinateur, nous demande d'avoir un organe qui soit dédié à la pédagogie de nos formations.

Peux-tu nous donner un exemple concret et récent de ton travail ?

L'exemple le plus récent, c'est le plan A. Je suis d'ailleurs super flattée que tu en fasses un numéro spécial! ;-) Sinon, j'ai aussi produit le Coordinomètre, qu'il faudra évaluer en octobre (en deux saisons, on peut recueillir suffisamment de retours pour améliorer l'outil). Ce travail faisait suite au Plan R (objectifs de la formation de coordinateurs) et au lifting du Projet pédagogique national. Voilà pour ces trois dernières années!

Les décisions que tu prends sont-elles valables pour toutes les régions ?

Il y a deux types de décisions : la Commission décide seule (et informe le CA) pour les matières concernant le décret (en gros, les formations), mais doit demander l'aval du CA pour toutes ses autres décisions. Toutes les fédés ont une place (et presque toutes l'occupent). Donc logiquement, vu que chacune a envoyé un ou deux délégués, les décisions s'appliquent à l'ensemble. C'est bien un organe de décision national. Logique !

Qui peut venir à la Commission ?

Que faut-il faire pour en être membre ?

Souvent, les personnes qui viennent en Commission Péda sont les responsables des cellules péda régionales ou des formateurs poids-lourds. Certains permanents viennent aussi.

C'est max 2 voix par région, mais on peut venir à plus si on veut ! Plus de têtes, plus d'idées ! Puis c'est un lieu d'échange interfédéré avant tout. C'est ce qui motive le plus les membres.

Des rumeurs prétendent que tous tes membres sont un peu fous et qu'on ne fait que rire à la Commission Péda. Peux-tu confirmer cela ?

Disons simplement qu'on travaille mieux dans la bonne humeur et après un bon pti repas... ;-) Et c'est vrai qu'à partir d'une certaine heure (les réunions ont lieu le mercredi soir), certains débloquent un peu! C'est très « bonne ambiance » en tout cas!



PLAN A

WANTED

PLAN A

TAILLE

tient sur un bureau sans avoir l'air d'une carte routiere.

POIDS

ne te cassera pas le dos, facile a transporter

AGE

muri depuis plus d'un an en Commission Peda, utile a tous les formateurs, jeunes ou vieux !

DESCRIPTION

outil colore, comprenant 2 posters recto-verso (le mindmap), une brochure (la methode), un jeu de carte (en reference au mindmap).

> **LE MINDMAP** ce sont les posters avec les sortes de branches (jettes-y un oeil). En fait, il s'agit d'un recapitulatif de l'ensemble des competences d'animation (de terrain) attendues pour un animateur brevete. Elles sont developpees en partant du centre: l'animateur brevete J&S, sur trois axes :

- animer une activite
- gerer un groupe
- veiller au bien-etre de l'enfant

pour arriver a des competences de plus en plus precises et operationnelles.

Cette representation doit pouvoir t'aider a avoir une vision d'ensemble de la formation.

> **LA BROCHURE** elle contient 4 parties :

- la presentation de l'outil
- des methodes et techniques pour l'utiliser
- des references a des outils J&S ou non
- le dernier niveau du mindmap, qui reprend les competences les plus precises, les plus operationnelles. Elles sont regroupees selon les trois axes.

> **LE JEU DE CARTES** c'est un outil pour utiliser le poster et la brochure. Il reprend des competences qui sont sur le poster, et est a utiliser selon les methodes expliquees dans la brochure.

Le Plan A – face A/face B

Je ne suis pas :

- un livre de recettes de formation
- une compil' de modules tout prêts à être utilisés
- un recueil de Baden-Jiesse ;-)
- les Dix Commandements de la (Ste)-Formation J&Sienne
- le dernier calendrier des formateurs et formatrices J&S
- un best-of des 5e repas entre formateurs
- un « plan B » mal assumé

(A lire avec un miroir)

: suis el

- un outil pour prendre un recul sur la formation
- une aide pour la construction de modules
- un endroit où trouver des références J&S ou hors J&S
- un moyen pour repenser la formation d'animateurs
- un outil pour rééquilibrer les contenus de formation
- un outil commun à tout J&S
- un outil qui laisse le formateur et son équipe au cœur de la démarche de formation

PLAN A

Mots de la Commission péda

Si le Plan A existe, c'est grâce à leur travail collectif. Ils ont accepté d'expliquer en quoi le Plan A est réellement un plus pour tous les formateurs de J&S.

Bruno, coordinateur de la formation de J&S Mons :

C'est l'occasion de souligner ce qui nous rapproche (ici en matière de vision d'une formation) plutôt que de tout le temps insister sur nos "particularités régionales".

Pierre, permanent à J&S Bruxelles :

Le plus est d'avoir une vision d'ensemble sur l'animateur type de Jeunesse & Santé quelque soit sa régionale d'origine, sans pour autant contraindre les régionales sur les moyens formatifs à mettre en œuvre pour y parvenir.

Jean-Mich, directeur MC :
Moi...euh...je trouve ça plutôt chouette !

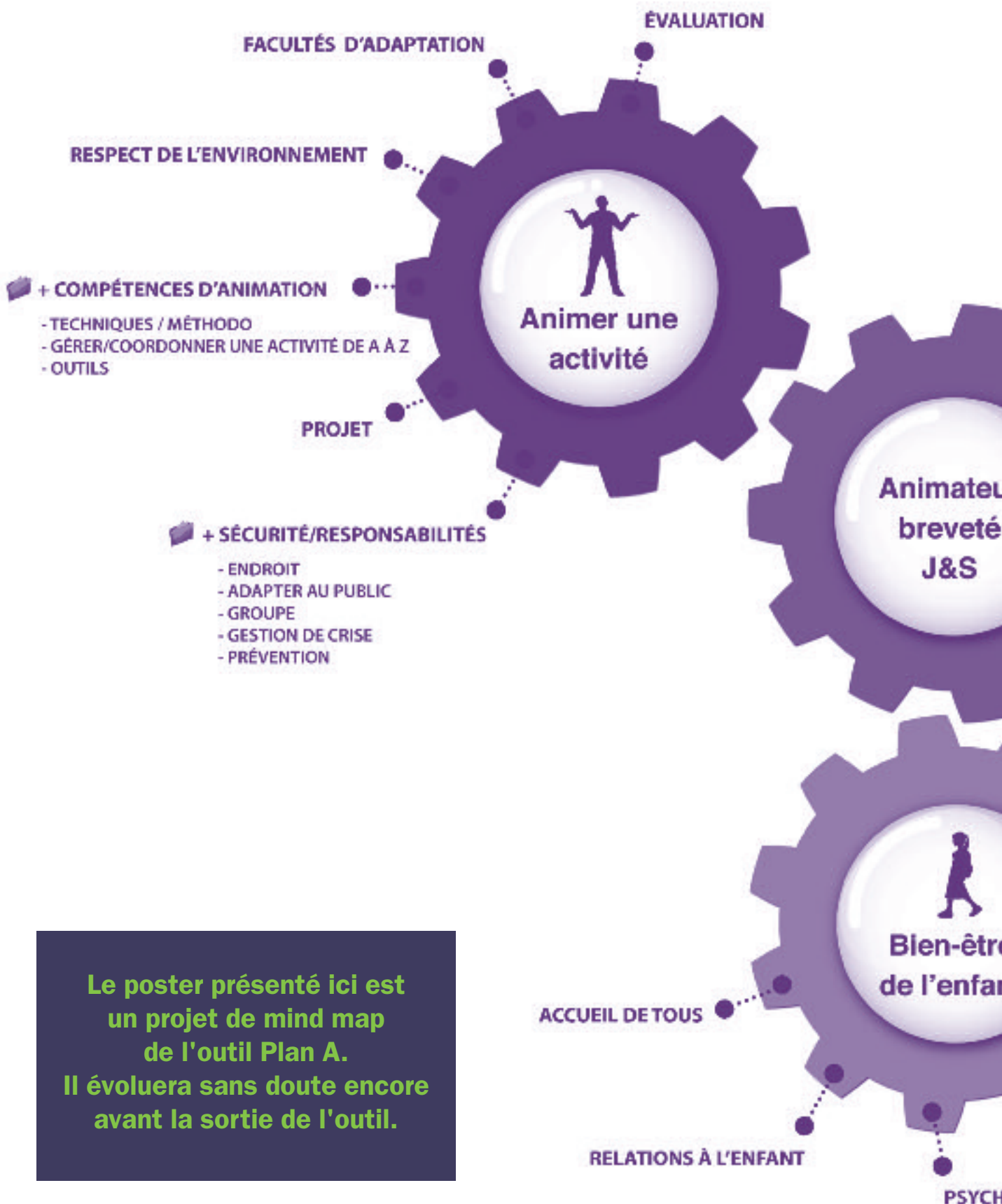
Un énorme merci à tous les membres de la Commission Péda pour le travail fourni sur le Plan A. Il n'aurait pu exister sans vous !

Oliver, responsable de la formation de J&G Eupen :

Nonobstant mes dix ans d'expérience en tant que formateur et responsable de formation, je ne peux prétendre penser à tout, au moment d'organiser la formation et de planifier les modules avec d'autres formateurs moins expérimentés. Le plan A est un support synthétique qui me permet une efficacité que je n'atteindrais pas sans son aide. A utiliser sans modération!

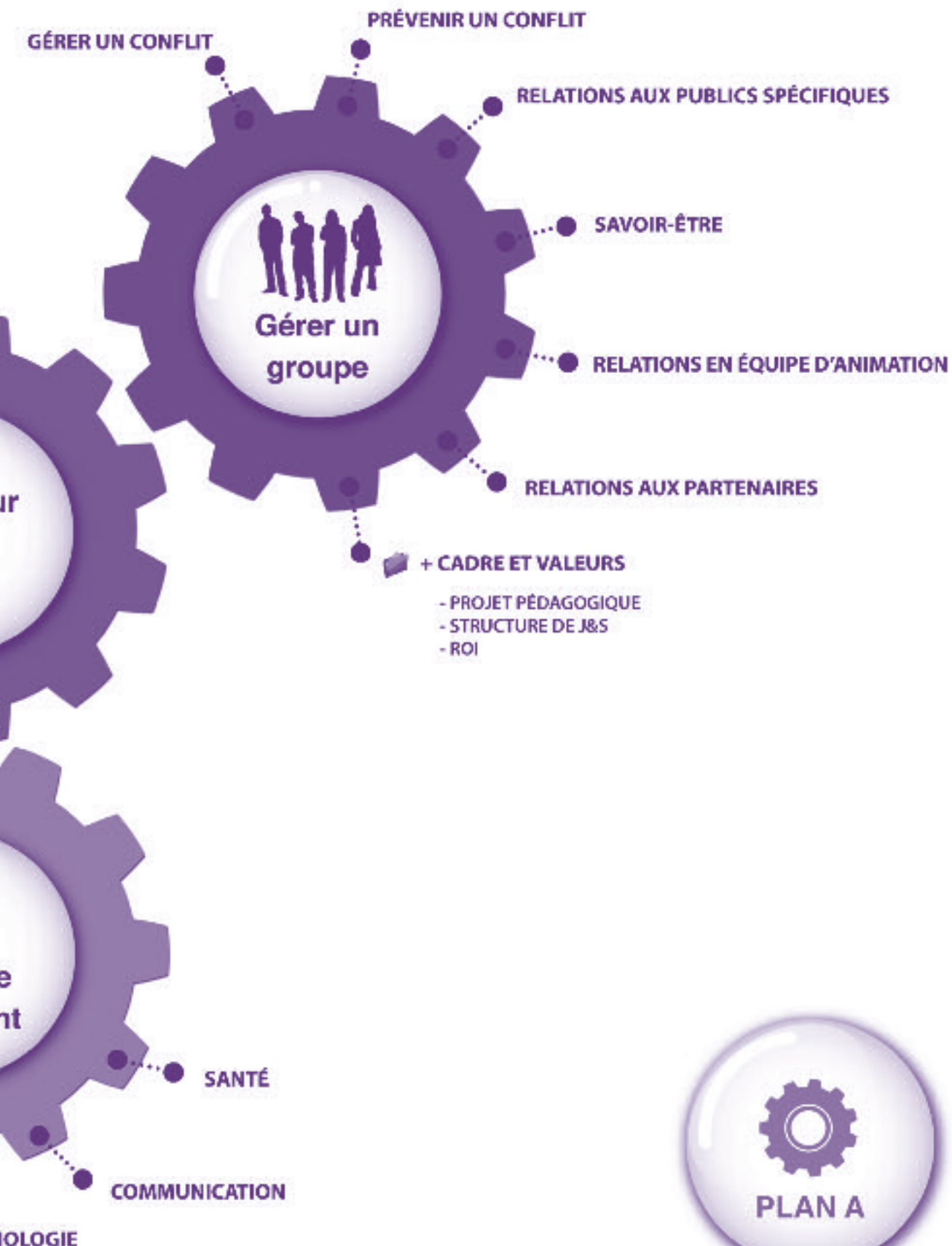
Linda, permanente à J&S Hainaut oriental :

Ce qui est magnifique avec le Plan A, c'est qu'il rassemble plusieurs visions de J&S. Ce n'est pas un modèle à suivre sans y mettre sa touche de folie, sans y ajouter ses spécificités régionales... Au contraire, au contraire... Le plan A est là pour créer des ponts entre les régions et permettre aux formateurs de s'y retrouver peu importe le coin d'où ils viennent. Et comme ça, on peut rêver à un monde parfait, à une égalité absolue où nous serons tous frères et comme disait Michel Jackson : "Heal the world, make it a better place, na na na na na na na na na na..."



Le poster présenté ici est un projet de mind map de l'outil Plan A. Il évoluera sans doute encore avant la sortie de l'outil.

PLAN A



Le Plan A, pour Autonomie !

Le plan A, c'est un outil qui n'est pas figé dans un fonctionnement bien précis. C'est avant tout un support. Il a été créé par des formateurs et des permanents (qui sont d'ailleurs aussi formateurs à l'occasion) au sein de la Commission Péda Nationale. On a proposé plusieurs manières de l'utiliser, mais il y en a d'autres. Tu les découvriras dans ce numéro et dans la brochure de l'outil.

L'idée de cet outil est simple : proposer un référent commun à tous les formateurs J&S pour la formation d'animateur, mais qui laisse la liberté à chaque équipe de construire sa formation comme elle l'entend.

C'est en effet essentiel et indispensable que chaque équipe fasse SA formation et pas une formation imposée voire pire : uniformisée ! C'est simple : quand on construit une formation soi-même, on la maîtrise mieux, on est plus à l'aise dans son module, et l'info passe d'autant mieux auprès des participants. En proposant à toi et ton équipe, des modules tout fait, on vous aurait dépossédé de la formation, et du coup notre formation J&S tant reconnue aurait perdu en qualité.

En Commission Péda, on a donc voulu faire juste l'inverse. On te propose un outil de soutien, d'accompagnement, de mise en relief de vos pratiques ou même, si ton équipe et toi le souhaitez, de reconstruction de votre formation. Mais c'est bien en équipe, avec vos manières de faire régionales, que nous souhaitons que vous continuiez à faire tout ça.

En résumé : autonomie des équipes de formateurs, totale liberté pédagogique, total libre choix des manières d'utiliser l'outil, choix total du découpage des compétences selon les modules ou les années, après en avoir fait des objectifs pour votre formation.

Pour autant, chaque membre de la Commission Péda est prêt à filer un coup de main ou donner un mot d'explication à tout qui veut : formateur seul ou en équipe. C'est aussi à ça que sert la Commission !

On a voulu aussi que cet outil soit ouvert sur l'extérieur. Tu trouveras donc dans la brochure toute une série de références de nos partenaires : ICC,



Pourquoi, mais pourquoi ?

Scouts, Guides, Patros, etc.

Reste quelques éléments qui pourraient peut-être encore te poser question...

Pourquoi présenter l'outil au départ d'un « mind-map » ?

La Commission a créé cet outil de cette manière-là car nous nous sommes rendus compte que chaque fédé avait des axes de formation différents. Ainsi, nous avons voulu n'avoir qu'un support global, qui reprenne l'ensemble des compétences attendues d'un animateur breveté sur le terrain.

Quand tu construis un module, tu as toujours la possibilité de prendre une compétence à gauche, deux à droite, et quatre en-dessous. Ce qui nous semblait important, c'était d'avoir une vue d'ensemble en évitant de répéter chaque compétence. Le découpage final, il t'appartient ! On ne voulait pas figer la vision de l'animateur. On voulait au contraire mettre en évidence les liens qui animent les compétences entre elles : notre vision de l'animateur à J&S est dynamique !

Pourquoi présenter dans ce mindmap les compétences d'un animateur breveté (et pas d'un 1e ou d'un 2e année) ?

Nous avons pris des compétences de terrain d'un animateur complètement formé, breveté, dans le but d'avoir un dénominateur commun à toutes les fédés. En effet, aucune fédé ne découpe sa première et sa deuxième de la même façon. Ce qui nous réunit par contre, c'est « l'animateur idéal » auquel on souhaite arriver. La Commission Péda s'en est rendu compte : chaque fédé à un socle commun de compétences extrêmement large. Seules quelques spécificités régionales existent : elles sont indiquées dans la brochure en italique.

PLAN A

Pourquoi présenter dans ce mindmap des compétences de terrain (et pas des objectifs de formation) ?

Les compétences présentées ici sont presque des objectifs opérationnels de terrain, c'est-à-dire ce qu'on souhaite que l'animateur breveté soit capable de faire en pleine ou en séjour. Ta liberté de formateur, c'est de décider comment l'animateur en formation va pouvoir acquérir cette compétence, de définir par quelles étapes il doit passer pour y arriver. Donc c'est bien à toi de décider quel(s) objectif(s) de formation tu dois envisager.

Exemple :

L'animateur sur le terrain aura comme compétence d'être capable de lancer un grand jeu. En formation tu pourrais alors avoir les objectifs suivants, qu'ils soient ou non dans le même module :

- o connaître différents types de grands jeux
- o préparer et lancer un grand jeu lors d'une expérimentation
- o développer une mise en scène adaptée à un thème donné pour lancer un jeu
- o connaître différentes techniques pour capter l'attention des enfants
- o se déguiser en fonction d'un thème
- o « rentrer dans la peau » d'un personnage
- o etc.

Pourquoi l'animateur J&S a-t-il trois bras ?

Comme tu peux le voir sur le poster en page centrale, on a choisi de représenter l'animateur J&S, ou du moins ses compétences, autour de trois aspects :

- animer une activité
- gérer un groupe
- veiller au bien-être de l'enfant.

On aurait bien sûr pu en prendre d'autres. Comme expliqué plus haut, l'idée est de pouvoir donner à l'ensemble des formateurs J&S une représentation commune de l'animateur breveté.

Il nous a semblé que ces trois aspects-là décrivaient assez bien les missions de base d'un animateur. En plus, ils

permettent d'arriver facilement à des compétences de plus en plus en spécifiques.

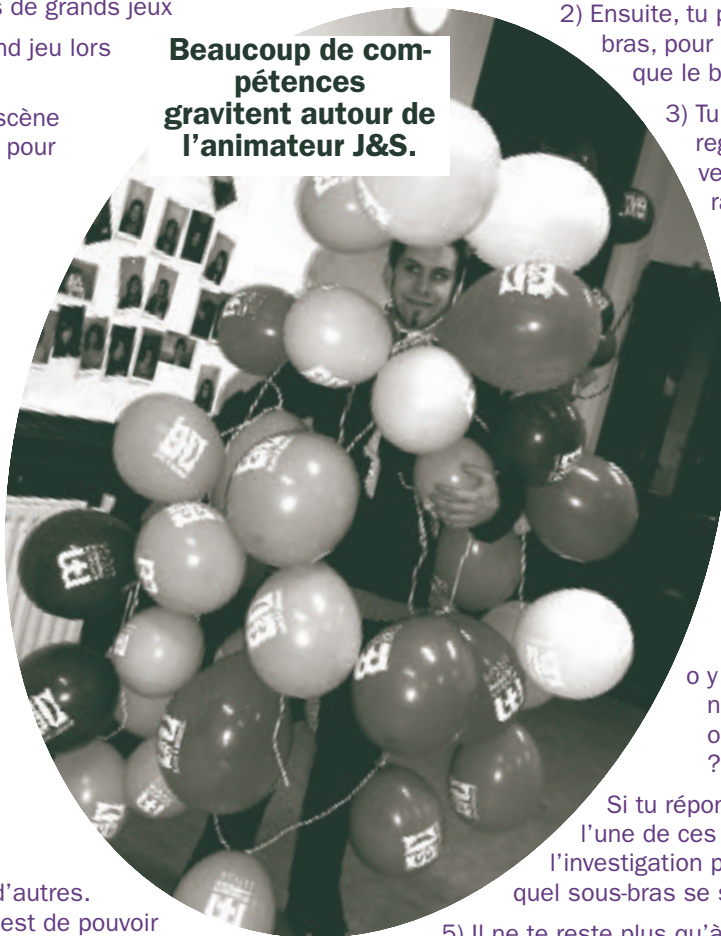
Ce qui est bien, c'est que tu peux picorer un petit peu où tu veux pour construire ta formation : ici, il n'y a pas de découpage. On a simplement mis les choses comme ça pour que ça soit facile à lire et qu'il n'y ait pas de doublons.

Concrètement, comment utiliser ces différents bras ?

La logique est simple : les trois bras forment un ensemble. Si par exemple tu identifies une carence dans l'animation au niveau des veillées, tu pourrais fonctionner comme suit :

- 1) tu cherches l'endroit où on parle de veillée (tu verras ce n'est pas trop compliqué à trouver).
 - 2) Ensuite, tu pars vers l'extrémité du bras, pour examiner si c'est là que le bât blesse.
 - 3) Tu peux également regarder en amont de « veillée » en te rapprochant du centre, où sur le même niveau que cet item dans d'autres « sous-bras ». Même questionnement.
 - 4) Enfin, tu peux prendre les deux autres bras et les transformer en question : ex :
 - o est-ce que la carence se situe au niveau de la gestion du groupe ?
 - o y a-t-il un souci au niveau du bien-être d'un ou de plusieurs enfants ?
- Si tu réponds par l'affirmative à l'une de ces questions, pousse l'investigation plus loin et vois dans quel sous-bras se situe le problème.
- 5) Il ne te reste plus qu'à identifier quel module renforcer.

Beaucoup de compétences gravitent autour de l'animateur J&S.



Tire ton Plan A !

Nous avons rencontré quatre volontaires de J&S qui ont utilisé le Plan A chacun à leur manière. Ce sont des exemples d'utilisation du Plan A. Il y en a beaucoup d'autres. Voici de quoi t'inspirer pour que toi aussi tu puisses tirer ton Plan !



Micheline - Formatrice

Mots clés : construction de module – spécificités des techniques d'animation – vision globale

Michèle est jeune formatrice à J&S Micheroux. Elle est chargée de construire un nouveau module sur la veillée...

« Je suis partie du module de l'an dernier et des remarques faites lors de la réunion des formateurs. Grâce au Plan A, j'ai vite compris que dans ce module veillée, je pouvais retirer d'un côté les éléments spécifiques à la veillée et d'un autre côté les choses qui sont à rappeler en veillée comme dans tout module sur des techniques d'animation.

Dès lors, c'est devenu plus facile pour moi de faire la différence entre les objectifs purs veillée et les autres éléments qui touchent à l'animation car la structure du mindmap est claire et simple à utiliser. Il m'a suffi de descendre ou monter dans les différentes branches du schéma au départ du mot veillée. Et comme on a une vue d'ensemble, c'est vraiment facile de trouver des compétences à gauche ou à droite.

En plus, la rubrique méthodos m'a donné une manière de construire un module, et la rubrique outils m'a indiqué où trouver la doc nécessaire ! Je me réjouis de présenter mon module aux autres pour avoir leur avis ».



Robert - Formateur

Mots clés : construire une évaluation – déterminer des objectifs – objectifs observables

Robert est formateur à J&S Neuchâteau, et est responsable du module « petits jeux ».

« Pour mon module, il me manquait une petite fiche pour évaluer les mises en situation. Heureusement, avec le Plan A, j'ai pu facilement en construire une. Je me suis attardé sur la branche « animer une activité » du Plan A. J'ai fluoté en vert les éléments que je voulais trouver en 1re, et en jaune les éléments de 2e. Je suis bien sûr également parti de nos objectifs de formation 1re/2e pour que chaque année ait sa fiche. Par acquis de conscience, j'ai survolé les autres parties du mindmap pour ne rien oublier.

La seule difficulté finalement était d'écrire la fiche avec des critères observables. Pour ça, je suis retourné voir dans l'Informateur n° 56 sur l'évaluation où on explique bien ce que c'est un objectif, un critère ou un indicateur.

J'ai ensuite présenté tout ça aux autres formateurs. Certains se sont inspirés de mon travail pour d'autres modules (veillée et mise sur thème). »

PLAN A

Ramon - coordinateur de session

**Mots clés : Formation –
Cohérence globale –
Construction collective**

« Hello, je suis Ramon !
Voilà deux ans que je
coordonne la formation de
J&S Louvain-La-Neuve.

En préparant la première réunion
avec l'équipe, j'ai réfléchi à une
méthode pour intégrer un nouveau fil rouge dans notre
formation.

Depuis deux ans, je trouvais que la formation en
manquait. C'est d'ailleurs ressorti de l'éval de tous les
formateurs. Un autre élément a été pointé : on était très
bon techniquement, mais finalement, à être si «
techniques », on en oubliait le fait que l'animation a pour
public des enfants. Lors de cette éval, on s'est dit que
remettre le destinataire de l'animation au centre de la
formation, c'était pas trop idiot !

Pour la prépa, j'ai repris le « Plan A » et utilisé le
mindmap.

J'ai commencé par mettre sur des post-it la listes des
compétences dans la branche « relations à l'enfant ».
Chaque post-it comportait une compétence de terrain :
relations à l'enfant : bientraitance, utiliser un vocabulaire
adapté,... J'en ai fait plusieurs exemplaires.

Ensuite, j'ai repris sur différentes affiches les titres de
chaque module (un module par affiche). La méthode était
la suivante :

- 1) rappeler le constat de l'éval ;
- 2) expliquer les affiches et les post-it ;
- 3) demander à chaque formateur de mettre les différents
post-it sur les affiches, en fonction de ce que chacun
sent le mieux pour tel ou tel module.
- 4) Ensuite, on discute globalement. Deux choix : soit un
élément revient très souvent dans les différents
modules. On essaie alors de voir comment le décliner
dans chaque module. Soit chaque module contient des
éléments relativement distincts. Les formateurs
réfléchissent à comment rendre ces éléments plus
visibles dans l'ensemble des modules.
- 5) Enfin, une réflexion a lieu sur la manière de présenter
le fil rouge aux participants à la formation, au niveau
de son début, de la clôture, et de chaque module.



Ghislaine - coordinatrice cellule pédagogique

**Mots clés : conduite
de réunion – identifier
des carences**

Ghislaine coordonne la Cellule Péda de J&S Saint-
Ghislain (ça ne s'invente pas !). En réunion après l'été,
ils refont un petit tour des évals pour identifier les
carences en animation.

Pour ce faire, Ghislaine a inventé une méthode
originale et rapide.

« Lors de la réunion de rentrée de la CP, utilise le jeu de
cartes du Plan A pour faciliter le retour sur l'été.
L'objectif est d'identifier les points noirs récurrents
dans l'animation qu'ont offert les stagiaires.

Chaque membre de la CP reçoit plus ou moins dix
cartes (j'ai utilisé en tout deux jeux). Pendant deux
minutes, chacun identifie les « cartes-points noirs »,
c'est-à-dire celles qui correspondent aux soucis
d'animations les plus marquants. Chacun met ses
cartes-points noirs sur la table.

Ensuite, je demande à chacun d'expliquer les carences
identifiées, afin de les affiner et que tout le monde soit
ok sur le problème constaté.

Enfin, on fait une liste des modules à revoir pour la
formation, en ciblant les objectifs qui correspondent à
nos points noirs. »

